

Ситуация, сложившаяся в аграрном секторе страны в тот момент времени, поставила сельхозтоваропроизводителей в очень жесткие условия. И вопрос их физического выживания приобрел вполне конкретные формы. При этом в отличие от промышленных и торговых предприятий, сельскохозяйственный товаропроизводитель не обладает и не обладал территориальной мобильностью и возможностями полного перепрофилирования производства.

Такая ситуация заставила сельхозпроизводителей искать новые пути выживания, мобилизовать внутренние резервы.

В частности, сельхозпредприятия Акмолинской области стали практиковать разные меры адаптации к кризисной ситуации. Например, развитие новых видов деятельности. Многие хозяйства старались не ограничиваться чисто сельскохозяйственными функциями, а получать доходы от смежных видов деятельности, таких как переработка сельхозпродукции, ремонт техники, транспортные услуги и т.д.

Многие сельхозпроизводители пошли на коренные изменения в чисто внутренних структурах и правилах. Большинство предприятий провели реструктуризацию производства, отказались от нерентабельных, а также наиболее трудо- и ресурсоемких видов деятельности. В первую очередь попытались избавиться от свиноводства, производства молока. То есть, если бы не административный нажим местных властей, то животноводство почти полностью ушло бы в личные хозяйства. Сократились посевы сахарной и кормовой свеклы, подсолнечника и других культур.

Реструктуризация производства повлекла за собой и изменения в землепользовании. Из пахотных площадей практически были исключены земли, дающие меньшую отдачу, неудобно расположенные, имеющие сложный рельеф.

Для изменения данной ситуации требовались серьезные инвестиционные вложения в аграрную отрасль. Выходом из сложившейся реальности стало объединение капиталов предприятий пищевой и других отраслей промышленности и сельхозпредприятий.

Инициаторами подобной интеграции и инвестиционного процесса в первую очередь стали выступать перерабатывающие предприятия, нуждавшиеся в расширении своей сырьевой базы, ритмичных поставках и высоком качестве сырья.

Таким образом, началась реструктуризация деятельности субъектов аграрного сектора экономики в рамках интеграционных процессов. В результате произошла концен-

трация сельскохозяйственного капитала в руках крупных и сверхкрупных зерновых компаний, которые в настоящее время стали одними из важнейших хозяйствующих субъектов зернового сектора Казахстана.

Развитие интеграционных процессов в АПК было объективно обусловлено необходимостью обеспечения единства и непрерывности взаимосвязанных этапов производства, заготовки, транспортировки, хранения и переработки сельскохозяйственной продукции. Создававшаяся обстановка в производстве продукции сельского хозяйства и уровень ее переработки определили необходимость поиска новых организационных форм предприятий, способных адаптироваться к условиям рыночных отношений [1].

«В конце 90-х годов начался очередной этап реформирования села – новое перераспределение собственности, усиление концентрации земли и капитала. Это был период неуправляемой интеграции, которая приняла самые различные формы хозяйствования и различалась по следующим основным признакам: по форме собственности и по организационно-правовым формам, по составу участников и по формам взаимоотношений между ними», – отмечает М.Д. Спектор [2].

Формирование интеграционных структур в стране происходило в основном стихийно, при отсутствии научно обоснованных принципов их развития. Наибольший рост их числа наблюдался после 1998 г.

Интегрированные агропромышленные формирования функционируют в настоящее время во всех регионах страны. Первенство среди регионов по привлечению инвесторов в качестве управляющих сельхозпредприятиями принадлежит северным, где количество населения наиболее низкое, а площади земельных долей и их плодородие – высокие.

Одним из лидеров агропромышленной интеграции в Казахстане является Акмолинская область, в которой в настоящее время функционируют 6 наиболее крупных агроформирований, располагающих различными финансовыми возможностями.

Участниками крупных зерновых агроформирований в Акмолинской области являются 9,5% из общего числа всех сельхозтоваропроизводителей области.

При этом 9,5% предприятий, находящихся под управлением крупных агроформирований, занимают 34,8% сельскохозяйственных угодий области.

Удельный вес работающих в этих агроформированиях составляет 32,2% от общего количества работников сельхозпредприятий области.

Аграрная политика: механизм реализации

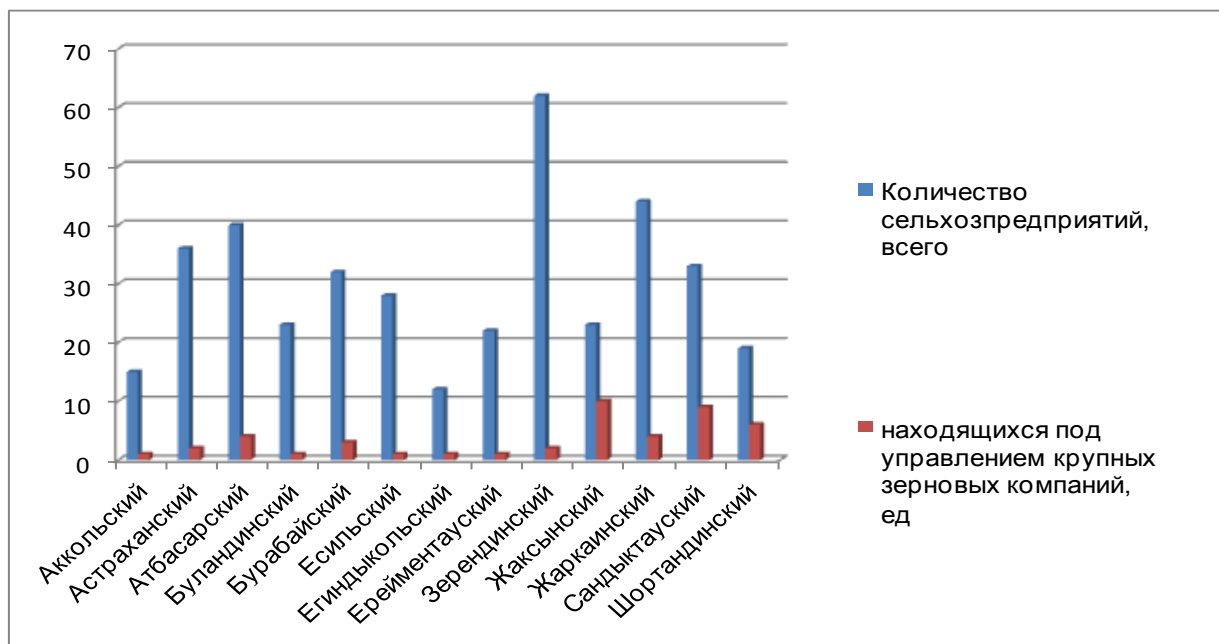


Рисунок 1 – Количество сельхозпредприятий, находящихся под управлением агроформирований, 2014 г.

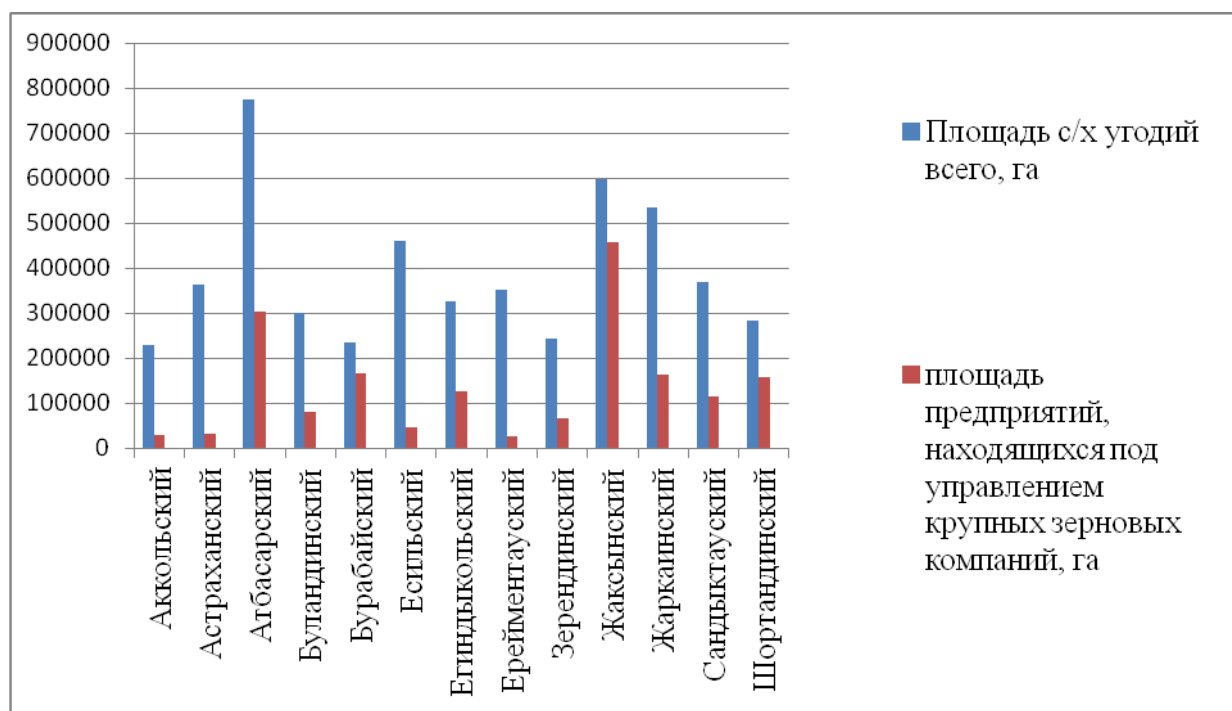


Рисунок 2 – Площадь сельхозугодий, находящихся под управлением агроформирований, 2014 г.

Значительная часть предприятий, контролируемых частными компаниями, – это товарищества с ограниченной ответственностью. Очевидно, что эта организационно-правовая форма является наиболее приемлемой для реализации целей частных инвесторов, так как дает возможность своим

участникам в любое время выйти из товарищества, получив действительную стоимость своего вклада, либо часть имущества, приходящуюся на вклад, и таким образом обеспечивает беспрепятственную возможность для выхода из отрасли.

Аграрная политика: механизм реализации

Таблица 1 – Удельный вес жителей, работающих в агроформированиях, %

Агроформирование	Количество предприятий	Удельный вес местных жителей, работающих в данном хозяйстве, %
Группа компаний ТОО «КазЭкспортАстык»	5	9,5
Группа компаний ТОО «Агроцентр Астана»	18	7,3
Группа компаний ТОО «Алиби»	9	12,8
Группа компаний ТОО «ТНК»	8	38,4
Группа компаний ТОО «АСКОП»	5	26,4
Группа компаний ТОО «Логос-Трейд»	5	32,6

Примечание – составлено на основании данных ГУ «Управление сельского хозяйства Акмолинской области»

Особую важность ускорение интеграционного процесса имеет в развитии социально-экономических отношений в сельской местности. Оно создает благоприятные условия для повышения производства сельскохозяйственной продукции, рационального использования трудовых ресурсов, основных средств и земель, получения прибыли, а также для разрешения социальных проблем.

Важный и пока малоизученный аспект деятельности частного бизнеса в сельском хозяйстве – его влияние на социально-трудовую сферу села.

Проблема сокращения занятости сельчан в сельхозорганизациях усугубляется ограниченностью сфер приложения труда в сельской местности, так как нет возможности трудоустроиться где-либо, кроме сельхозпредприятия. Это создает социальную напряженность, и поэтому важно развивать подсобные производства и промыслы, малое предпринимательство, несельскохозяйственный бизнес на селе, а также организовать переподготовку и повышение квалификации кадров. Этому могли бы способствовать собственники сельхозорганизаций совместно с местными органами власти.

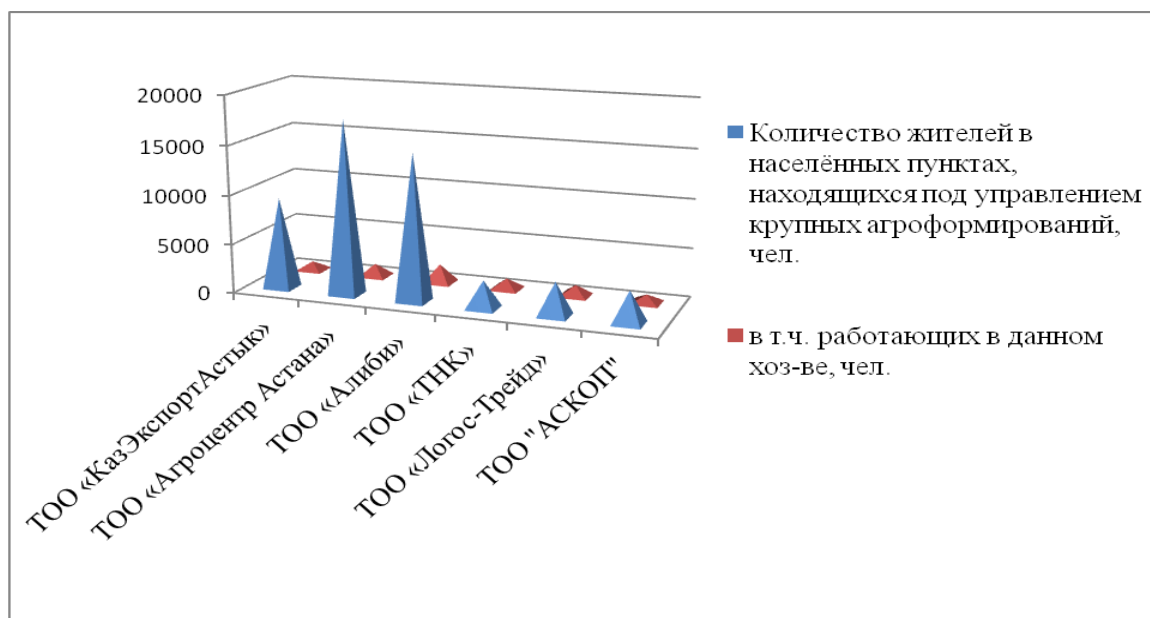


Рисунок 3 – Количество жителей, работающих в крупных агроформированиях области, чел.

Сокращение численности работников характерно для всех сельхозпредприятий, сменивших собственников. Они переходят к установлению численности персонала на принципах экономической эффективности,

формально или частично занятых, как правило, увольняют. Сокращение работников происходит также в результате реорганизации сельхозпредприятий, сворачивания убыточных отраслей.

Аграрная политика: механизм реализации

Агропромышленному комплексу области государством оказывается значительная поддержка в виде субсидий. Так, например, в 2013 г. выплачено субсидий на развитие отрасли сельского хозяйства в сумме 9,3 млрд. тенге, при этом основные зерновые агроформирования получили 19,3 % от всех субсидий области.

В то же время сумма выплаченных налогов значительно меньше суммы выплаченных субсидий, например, ТОО «Алиби» государство выплатило в 2,5 раза больше, чем получило в виде налогов, ТОО «ТНК» и ТОО «Агроцентр-Астана» в 1,7 и в 1,4 раза больше

соответственно. Аналогичная ситуация и по остальным агроформированиям.

Государство, понимая важность обеспечения продовольственной безопасности страны, выделяет финансовые средства сельхозтоваропроизводителям на порядок превышающие налоговые отчисления от них. Поэтому нужно четко понимать, что государство идет на эти налоговые льготы и преференции с целью получения адекватной отдачи.

Хозяйства, интегрированные с частным бизнесом, специализируются в основном на производстве зерна.

Таблица 2 – Состав и структура сельхозугодий предприятий, находящихся под управлением крупных агроформирований

Наименование	Площадь с/х угодий предприятий, находящихся под управлением крупных агроформирований, всего, га	в т.ч. пашня			
		га	уд. вес, %	в т.ч., посевная площадь	
				га	уд. вес, %
ТОО «КазЭкспортАстык»	180074	129965	72,1	98906	76,1
ТОО «Агроцентр Астана»	331062	242140	73,1	203296	83,9
ТОО «Алиби»	631345	430039	68,1	416238	96,7
ТОО «ТНК»	374114	203128	54,2	159058	78,3
ТОО «АСКОП»	124646	85258	68,4	72924	85,5
ТОО «Логос-Трейд»	249348	174714	70	113681	65

Примечание – составлено на основании данных ГУ «Управление сельского хозяйства Акмолинской области»

В этом году основные зерновые агроформирования области планируют провести яровой сев на площади более 1 млн га (около 25 % от ярового сева области). При этом зерновые и зернобобовые культуры в этих компаниях будут занимать около 91 % ярового сева.

Из этого видно, что крупные зерновые компании не уделяют должного внимания диверсификации сельскохозяйственного производства и рационального использования земель. Так, в ТОО «Логос-Трейд» фактически используются не более 65 % площади.

Планируется, что по области площади под приоритетными культурами (масличные, кормовые, картофель и овощи) будут занимать 11 % площади ярового сева.

В то же время в ТОО «Алиби» в текущем году под приоритетные культуры планируется использовать около 2% ярового сева, что ниже областного показателя на 9 %. Не лучше положение и по хозяйствам ТОО «Агроцентр-Астана», ТОО «ТНК», где под приоритетными культурами будет занято только 3% ярового сева.

Следует подчеркнуть, что крупные зерновые компании и ряд хозяйств области не уделяют должного внимания рациональному использованию пастбищных угодий. Напри-

мер, в ТОО «Алиби» используется только 3,5% имеющихся пастбищных угодий, в ТОО «Агроцентр-Астана» и ТОО «Казэкспорт Астык» 10,1% и 15% соответственно.

Частный бизнес, интегрированный в сельское хозяйство, влияет на производственные, экономические и социальные аспекты деятельности сельхозпредприятий.

Разные инвесторы осуществляют различные варианты технического вооружения. Некоторые компании направляют значительные средства на приобретение новой техники, другие предпочитают покупать запасные части и ремонтировать старую, что, конечно, обходится гораздо дешевле.

В небольших объемах приобретает скот, реконструируются животноводческие фермы. Максимальное количество средств затрачивается на приобретение материальных запасов (горюче-смазочных материалов, удобрений, химических средств защиты растений).

В основном денежные средства вносятся в операционную деятельность под оборотные средства, и действует схема жестких связей: ресурсы – продукция. Осуществляя главным образом производственные, а не капитальные затраты, частные компании



сферы, когда с балансов хозяйств были сняты дошкольные учреждения, библиотеки, дома культуры и клубы, образовательные учреждения, магазины, столовые, медпункты и т.д.

Экономическая эффективность интегрированных формирований состоит в том, что создаются реальные организационно-управленческие экономические преимущества. Эти преимущества заключаются в следующем: увеличение масштабов деятельности; более высокая маневренность финансовых ресурсов (вложение инвестиций в выпуск новой, прогрессивной продукции и освоение новых рынков); повышение конкурентоспособности как выпускаемой продукции, так и всех субъектов объединения и корпорации в целом; сокращение технологического цикла (от получения сырья до производства готовой продукции); консолидация финансовой отчетности с целью снижения налогооблагаемой базы; перераспределение прибыли (из рентабельных отраслей в убыточные); снижения управленческих издержек за счет исключения дублирующих функций в аппаратах управления всех субъектов интегрированной структуры и т.д. [5].

Объективной предпосылкой консолидации хозяйствующих субъектов являлось получение синергетического эффекта на основе объединения усилий, совокупный результат которых превышает сумму их частных результатов.

Эффект, получаемый за счет увеличения масштабов производства, соединения разрозненных стадий технологического процесса в единую систему, возможность иметь законченный цикл производства, переработки и реализации разнообразной и конкурентоспособной продукции является тем побудительным мотивом, который способствует углублению интеграционных процессов.

Но несмотря на явные преимущества, консолидация усилий отечественных товаропроизводителей в современных условиях происходила и продолжает происходить при очень слабом методическом обеспечении. Также в настоящее время фактически нет адекватной этим процессам правовой базы.

Прежде всего, отсутствуют законодательные акты, регламентирующие правовые основы, порядок взаимодействия, ответственность между партнерами и агроформированием в целом, правила ведения взаиморасчетов и распределения прибыли.

По существу, отсутствует механизм реальной оценки вклада сельскохозяйственных товаропроизводителей в формирование стоимости конечной продукции агроформирования. Это привело к ослаблению и деформированию связей сельского хозяйства с перерабатывающей промышленностью, что особен-

но негативно отразилось на эффективности сельскохозяйственного производства.

Все аспекты деятельности частного капитала в сельском хозяйстве должны быть объектами дальнейшего всестороннего анализа.

К сожалению, оценить эффективность функционирования агроформирований в полной мере достаточно сложно, поскольку статистический учет по ним в настоящее время пока не ведется, а доступность информации о результатах коммерческой деятельности по всей технологической цепи ограничена.

В настоящее время одна из важных причин недостаточного развития агропромышленной интеграции – это отсутствие научно-обоснованных принципов, выработанных агроэкономической наукой, адекватных к современным условиям хозяйствования. В сложившейся ситуации необходимо соблюдение целесообразности участия в составе интегрированного формирования; приоритетности общих интересов формирования над частными; технологической связанности предприятий, что в свою очередь обеспечит развитие интеграционных процессов [6].

Частный бизнес становится реальной силой, способной активно влиять на производственную, экономическую и социальную функции села. Характер этого влияния пока недостаточно изучен, так как точно оценить масштабы деятельности частного бизнеса в сельском хозяйстве не представляется возможным из-за отсутствия статистики.

В целом, можно прийти к выводу, что в агроформированиях в настоящее время, в основном, реализуются две различные экономические стратегии:

- новый собственник предприятия проводит глубокую реструктуризацию хозяйства, осуществляет значительные инвестиции в текущие активы и основные средства;

- частный инвестор предоставляет минимально необходимые средства оборотного капитала и максимально использует оставшуюся материально-техническую базу.

Понятно, что выбор той или иной стратегии диктуется мотивами, характером и долгосрочностью планов частных инвесторов.

В том случае, если инвестором двигали в основном конъюнктурные соображения и предприятие было приобретено в целях диверсификации бизнеса, то ухудшение условий для максимизации прибыли естественно будет приводить к оттоку капитала из аграрного сектора. При этом отсутствие существенных капитальных затрат сможет обеспечить инвестору относительно безболезненный выход из отрасли.

Инвесторы, осуществившие крупные капиталовложения в приобретенное хозяйство, деятельность которых при этом технологиче-

ски связана с сельским хозяйством, конечно, будут иметь более высокие барьеры для выхода из отрасли. Поэтому можно будет рассчитывать на их долговременное и результативное присутствие.

Углубление интеграционных процессов в регионе и их реальная оценка позволят создать необходимую основу для дальнейшего развития аграрного сектора страны и повышения эффективности агропромышленного производства.

Перспектива вертикально интегрированных формирований в аграрном секторе за теми, кто соблюдает принцип добровольности вхождения в корпорацию, обеспечивает инвестирование производства, равные экономические условия всем участникам корпорации. Развитие интеграционных отношений в аграрной сфере может обеспечить рентабельное завершение производственно-финансовой деятельности всех сторон, входящих в интеграционные отношения, а также повышение объема местных производств на внутреннем рынке. Интеграционные отношения, осуществляющиеся в аграрном секторе, могут стать важным шагом в реализации стратегических интересов страны.

Таким образом, главная задача в настоящее время – формирование между предприятиями и организациями, входящими в состав агроформирования, интеграционных взаимоотношений, соответствующих требованиям рыночных условий. При этом эти отношения должны быть организованы так, чтобы защищались интересы каждой стороны. Одновременно они должны быть заинтересованы друг в друге, чтобы достичь максимальных производственно-экономических результатов.

Список использованных источников

1 Сердобинцев Д.В. Особенности развития механизма интеграционных процессов в агропромышленном комплексе российского Поволжья // Проблемы агрорынка. – 2015. – №3. – С.27-33.

2 Спектор М.Д. Приватизацией надо управлять // Экономика и жизнь. – 1995. – №1. – С.45-47.

3 Кустова С.Б. Интеграция – путь к повышению эффективности АПК // АПК: экономика, управление. – 2015. – №5. – С.7.

4 Рулинская А. Оценка интеграционных процессов в АПК // АПК: экономика, управление. – 2003. – №9. – С.59.

5 Романова О.С. Современные тенденции развития интеграционных процессов в АПК России // Экономика сельскохозяйственных и перерабатывающих предприятий. – 2007. – №5. – С. 65.

6 Жайлаубаева Ш. Формирование и функционирование интегрированных структур в агропромышленном комплексе (на примере Восточно-Казахстанской области): Автореферат диссертации на соискание ученой степени кандидата экономических наук. – Алматы, 2003. – С.9.

Spisok ispolzovannyh istochnikov

1 Serdobincev D.V. Osobennosti razvitija mehanizma integracionnyh processov v agropromyshlennom komplekse rossijskogo Povolzhja // Problemy agrorynka.- 2015.- №3.- S.27-33.

2 Spektor M.D. Privatizaciej nano upravljat // Jekonomika i zhizn'.- 1995. - №1.- S.45-47.

3 Kustova S.B. Integracija – put k povysheniju jeffektivnosti APK // APK: jekonomika, upravlenie.- 2015.- №5.- S.7.

4 Rulinskaja A. Ocenka integracionnyh processov v APK // APK: jekonomika, upravlenie.- 2003. - № 9.- S.59.

5 Romanova O.S. Sovremennye tendencii razvitija integracionnyh processov v APK Rossii // Jekonomika sel'skhozajstvennyh i pererabatyvajushhh predprijatij .- 2007.- №5.- S. 65.

6 Zhajlaubaeva Sh. Formirovanie i funkcionirovanie integrirovannyh struktur v agropromyshlennom komplekse (na primere Vostochno-Kazahstanskoj oblasti): Avtoreferat dissertacii na soiskanie uchenoj stepeni kandidata jekonomicheskikh nauk.- Almaty, 2003.- S.9.