

ПОЛЬШАДАҒЫ АУЫЛШАРУАШЫЛЫҚ БАҒЫТЫНДАҒЫ  
ЖЕРЛЕРДІ ПАЙДАЛАНУ

ИСПОЛЬЗОВАНИЕ ЗЕМЕЛЬ СЕЛЬХОЗНАЗНАЧЕНИЯ В ПОЛЬШЕ

THE USE OF AGRICULTURAL LAND IN POLAND

Г.К. ҚҰРМАНОВА<sup>1</sup>

экономика ғылымдарының докторы, доцент

З. КУРЧИНСКИЙ<sup>2</sup>

PhD докторы, профессор

Н.Г. КАПАРОВ<sup>3</sup>

«Кадастр» мамандығы бойынша магистрант

<sup>1,3</sup> С. Сейфуллина атындағы Қазақ агротехникалық университет

<sup>2</sup> Политехникалық университет, Польша, Варшава қ.

---

Аңдатпа. Польшадағы кадастрлік жұмыстарды жүргізуге, жер қорын жер категориялары мен ауылшаруашылық пайдаланылатын жерлер бойынша бөлу және үлестіруді талдау жасалған. Ауылдық аумақтардың проблемалары және дамыту жолдары, Қазақстанда бейімдеу мақсатында оларды кеңістікте жоспарлау зерттелген. Польшада ауылдық орналастыру кеңістік және экономикалық өзгертулермен, фермалардың шоғырлануымен, қалалық және ауылдық көші-қонымен сипатталады. Ауылдық елді мекендер аумақтарын функциялық тағайындау бойынша бөлуге ерекше маңыз беріледі.

Аннотация. Проведен анализ ведения кадастровых работ в Польше, деления и распределения земельного фонда по категориям земель и сельскохозяйственным угодьям. Изучены проблемы и даны пути развития сельских территорий и их пространственного планирования с целью адаптации в Казахстане. Сельское расселение Польши характеризуется пространственными и экономическими изменениями, концентрацией ферм, городской и сельской миграцией. Особое значение уделяется делению территорий сельских населенных пунктов по функциональному назначению.

Abstract. The analysis of conducting cadastral works in Poland, division and distribution of land fund by land categories and farmland has been conducted. The issues and ways of development of rural areas and their spatial planning for adaptation in Kazakhstan have been explored. Rural resettlement in Poland is characterized by spatial and economic changes, concentration of farms, urban and rural migration. Particular importance is paid to the division of territories of rural settlements based on their functions.

---

Тұтқалы сөздер: жер кадастрі, жерді пайдалану, аумақтарды функциялық бөлу, кеңістік жоспарлау, ауылдық елді мекендер, ауылдық аумақтарды дамыту.

Ключевые слова: земельный кадастр, использование земель, функциональное разделение территорий, пространственное планирование, сельские населенные пункты, развитие сельских территорий.

Keywords: land cadastre, land use, functional division of territories, spatial planning, rural settlements, rural development.

---

Қазіргі уақытта Польшадағы кадастрлық жұмыстар мемлекеттік де, жеке ұйымдармен де (жер үсті маркшейдерлік жұмыстармен

айналысатын, жауапкершілігі шектеулі серіктестіктер, жеке кеңселер және т.б.) жүргізілуі мүмкін. Олар қазіргі заманғы технология-

## Экономика природопользования

лардың дамуына әсер етеді және осы саладағы көптеген жұмыстарды атқаратын ірі мемлекеттік ұйымдар үшін мемлекеттік тапсырыстар жүйесінде айтарлықтай бәсеке-лестікті тудырады.

Польшаның жалпы ауданы – 31,3 млн.га. Әкімшілік-аумақтық құрылымы бойынша

Польша 16 воеводствоға (1-сурет), 314 повятқа, повят құқығындағы 65 қалаға және 2 478 гминға бөлінеді [1]. Солецвалар (ауылдар) гминдердегі көмекші бірліктер болып табылады.



1- сурет. Польшаның әкімшілік-аумақтық бөлінуі

Польшаның жер қоры 8 санатқа бөлінеді:

1. ауыл шаруашылығы мақсатына арналған жерлер (ауыл шаруашылығы алқаптары);
2. орман және ағаш екпелері астындағы жерлер;
3. су объектілері астындағы жерлер;
4. пайдалы қазбаларды өндіруге арналған жер учаскелері;
5. көлік мақсатында пайдаланылатын жерлер;
6. құрылысқа арналған құрылыс салынбаған аумақ;

7. қандай да бір басқа жолмен пайдаланылатын жерлер;

8. ауыл шаруашылығы өндірісі үшін жарамсыз, пайдаланылмайтын жерлер (бос жерлер).

Ауыл шаруашылығы алқаптары 4 түрге жіктелінеді (1- кесте).

1-кестеден көріп отырғанымыздай, а/ш алқаптары елдің жалпы ауданының 51% құрайды. А/ш алқаптарының құрылымында ең көп үлестік салмаққа егістік жерлер ие. Бірақ, Польшада Қазақстандағыдай тыңайма жерлер бар (2 - кесте).

1- кесте. Польшадағы ауыл шаруашылығы алқаптарының құрамы

№№ р/с	Алқап атауы	Жалпы ауданы, млн.га	Үлестік салмағы, %
1.	Егістік жерлері	12,2	77
2.	Бақтар	0,3	1,8
3.	Шабындық	2,5	16
4.	Жайылым	0,8	5,2
	<b>А/ш алқаптарының барлығы</b>	<b>15,9</b>	<b>51</b>
	<b>Жерлердің барлығы</b>	<b>31,3</b>	<b>100</b>

2- кесте. Польшадағы тыңайма жерлер

Көрсеткіштер	2000	2002	2003	2004	2005	2006
Ауыл шаруашылығы жерлері, барлығы, мың га	1000	2303	1761	1399	1029	984
Тыңайма жердің үлесі, %	7,3	17,8	13,9	8,6	8,4	7,9
соның ішінде жеке шаруашылықтарда, мың га	764	1834	1305	1031	713	703

Ақпарат көзі [1]: Сельское и пищевое хозяйство в Польше. – Варшава, 2007. - 10 бет.

## Экономика природопользования

Польшадағы ауыл шаруашылығы алқаптарының сапасы төмен болып келеді, оны салыстырмалы түрдегі топырақ бонитировкасының төмен көрсеткіші куәландырады. Құнарлы жерлер ауыл шаруашылығы алқаптарының жалпы ауданының тек қана 11,5%, ал төмен құнарлы жерлер 34% алады. Топырақтың барынша төмен сапасы шабындыжайылымды аймақтарда байқалады, бұл жерлердің 1,5% өте жақсы және жақсы топырақтар (I және II класс), ал 42%-дан артығы – нашар және өте нашар топырақтар (V және VI класс). Топырақ сапасының төмен болуы климаттық жағдайлардың нашар болуымен түсіндіріледі, сондықтан польшалық ауыл шаруашылығы Еуропада соңғы орындар қатарында [2, 10 - бет].

Польша ауыл шаруашылығына тән ерекшеліктің бірі ауыл шаруашылығы қызметін меншік иелері болып табылатын, фермерлер жүзеге асырады, оларға ауыл

шаруашылығы алқаптарының 96,1% бекітілген (3-кесте), соның ішінде жанұялық шаруашылықтарда – 88,6%. Ауылшаруашылық жерлерінің ауданы бірден бірнеше мың гектарға дейін барады. Ірі шаруашылықтар мемлекеттік ауыл шаруашылықтарының базасында құрылған. Ауылшаруашылық жерлерінің айтарлықтай көп мөлшерде бөліну мәселесі жеке (жанұялық) шаруашылықтар секторында да орын алады [2, 11- бет].

Польшадағы фермалардың пайда болуы үрдісі динамикалық болып табылады (4-кесте).

4-кестеден көріп отырғанымыздай, 10 жыл ішінде фермалардың саны 20 есе ұлғайған. Бұл кезде шаруашылықтың орташа мөлшері айтарлықтай өзгермеген және шамамен 25 га көлемінде.

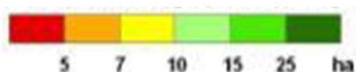
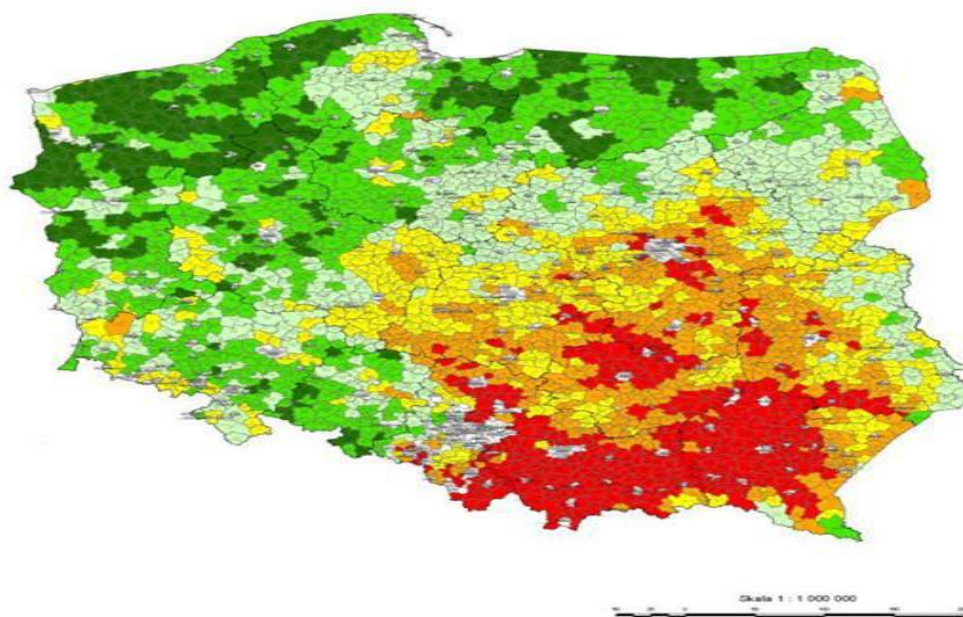
2-суретте орташа аудан бойынша фермалардың шоғырлануы келтірілген.

3-кесте. Польшадағы шаруашылықтар формалары

№№ р/с	Шаруашылық атауы	Жерге меншік түрі	Үлесі, %
1	Фермерлер	жеке	96,1
2	Кооперативтік шаруашылықтар	мемлекеттік	3,9

4-кесте. Польшадағы фермалардың пайда болу динамикасы

Жылдар	Фермалардың саны	А/ш алқаптарының ауданы, га	Ферманың орташа мөлшері, га
2002	882	20862	23,6
2012	18187	457089	26,0



2- сурет. Орташа ауданы бойынша фермалардың шоғырлануы

## Экономика природопользования

Польшадағы ауылдық орналастыру кеңістіктік және экономикалық өзгерістермен, фермалардың шоғырлануымен, қалалық және ауылдық көшіп-қонумен сипатталады.

Польшада ауылдық жердегі «көпфункционалды» ұғымын ерекше атап өтуге болады (3-сурет). Бұл ұғым ауыл аумағында ауыл ша-

руашылығы емес функцияларды орындауға арналған аудандар бар екендігін білдіреді [3]:

- Тұрғындық функция;
- Демалыс функциясы;
- Туризм функциясы;
- Қызмет көрсету функциясы.



3- сурет. Ауылдық аудандардың көпфункционалдылығы

Польшадағы ауыл шаруашылығы өндірісінің жағдайлары, әсіресе, Еуропалық Одақтың ауыл шаруашылығымен салыстырғанда әр түрлі. Ауыл шаруашылығы кішігірім аудандармен, жұмыс істеушілердің үлкен санымен, қоршаған ортаның экологиялық жағдайына қолайлы әсер ететін өсімдіктерді қорғау үшін химиялық құралдарды пайдаланудың төмен деңгейімен сипатталады. Ауыл адамдарының көптеген бөлігі өндірісті дәстүрлі әдіспен жүзеге асырады. Мал шаруашылығы негізінен өсірудің аз қарқындылығымен жүзеге асырылады, ол табиғи ортаны қорғауға жағымды әсер етеді.

Кеңістіктік жоспарлау ауыл шаруашылығын жүргізу үшін жер учаскелерін беруді ескере отырып жүзеге асырылады. Жер

учаскелерінің шекараларын қалыптастыруға үлкен көңіл бөлінеді. Бұл жағдай Польшадағы көптеген ауылдық аудандардың дамуы үшін қажетті шарт болып табылады.

Польшадағы аумақты кеңістіктік жоспарлау мәселелерін шаруашылықтардың кеңістіктік құрылымдарын жетілдіру, қоршаған орта мен жолдарды модернизациялау негізінде шешуге болды (4-сурет).

Осылайша, Қазақстан мен Польшадағы жерлерді пайдалану мәселелерін салыстыра отырып, келесідей қорытынды жасауға болады: жалпы екі елде жерлерді пайдалану жағдайы ұқсас болып келеді, негізгі басымдылық ауыл шаруашылығы жерлеріне беріледі, ауыл шаруашылығы мақсатындағы және елді мекен жерлерін пайдалануда кейбір

